

# Wël ke rëër luööt ëbën Wëljöt tënë riëny



## FACS ku raandun luoi aa wïc kë yïn anjic lön...

Yok aa looi  
bï nuën këdä  
tënë yïn

Yok awïc lön yïn anjic  
baai këdä atit ku  
acïn yic kërac

Yok awïc  
bï yïn  
anjic ciënydu

Yok aabi yiëk  
luoilo kuony bï  
yïn kony ku muk

### Ye nõ wëtde yic 'rëër luööt ëbën'?

'Rëër Luööt Ëbën' ('Permanency') tã wëtdeic arëer atõ baai tøk ku yök kuony ku muk tënë kóc tøk. Riëny ëbën adhil ba njic baai apath acïn kërac tënë keek ku lön adhiel atõ kek kóc baai pande ku akutde. Riëny ëbën adhil njic kuony wïc keek ku kony keek adit.

#### Riëny ëbën adhil lëu bï:

- Lõ pan abun tøk
- Anjic athiök luoi aberic
- Muk mëth tøk
- Njic kóc panden ku alëu jam tënë keek
- Piöc kecit ciënyden

### Riëny aya luël lön rëër lööt ee:

#### Arëer baai tøk

Gam ë yï na ku bin njic  
lön kóc wïc yïn

Nhiëer riel, acïn atiep

Wämëth ku nyankën  
muk rëer baai ëtök

Raan luoide tøk tënë  
aköl biäk tøk

### Tiit ëröt ë ril

Arëer baai apath acïn kërac ë ril. Të cï kaka acii path atõ baai ke yok tak ke mëth ku riëny aa kóc aril apeidit tënë buk tiit. Loj atõ Australia luël, aya.

Na baai acii path tënë yïn ke yok dhil bï yök ayic apath. Na baai pandu acii path, ke FACS ku raan luoidu aabi looi kek yïn ku bï wär ba yïn ben:

- njic baai apath ku acïn kërac ku njic kóc anhier yïn
- ba lõ pan abun go to school akölaköl
- ëbën anjic baai kök këne atit
- ba jam kek kóc nhiaar
- ba lõ akim na yïn tuany yiguöp

## Ye nõ FACS yin kony kädä



- Yok aabi yin thięc ye nõ yi tåk dhël piath tēnē yok lēu bī yin kony.
- Yok aabi looi ba yök piny lēu rēer apath cīn kērac tēnē yin nyinic.
- Yok aabi looi kek yin ku kac baai pandu, mēth, ku akutnhom ku bī kēnē looi.
- Yok aabi yin kony ba piöc luoi yök ku lə panabun dīt tē cī yin jēl panabun.
- Yok aabi yin kony ba piöc yath na yin wīc looi kēnē.

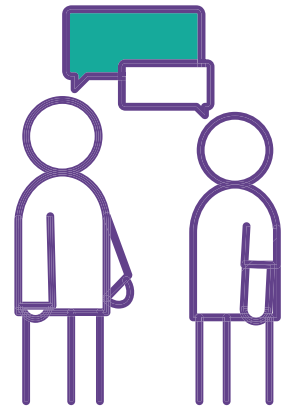
Anoᅇ dhöl ka juęc bī yök 'rēer luööt ēbēn.' Tak yin atö kek raan pandu ku raan röt cöl raan muk kəc (carer). Raan luoidu aabi kony raan muk yin ērin bī yiek baai atīt tēnē yin.

Ciēᅇ ē ril apei biäkde ē yin ᅇa. Ciēᅇ cīt kakē loi röt ku miēth, thoᅇdu jamic, ku yai. Raan luoidu ku raan muk yin aabi yin kony ba mätic kek kəc pandu, ciēᅇdu ku akutdu.

Wētdu ē ril. Yin, ku ye nõ wīc yin, aril apei. Yin anoᅇ yith bī lēk wētdu tēnē muokdu ku piirdu yic tueᅇ.

### Jam kek raan luoidu

Na yin anek dier tēnē kēriēęc ēbēn, ke bī jam kek raan luoidu (caseworker). Yin alēu ēbēn bī thięc raan luoidu tēnē lēk ku kuony. Raan looi thīn alēu bī bēeric thięc tēnē rēer luööt ēbēn, kony kek kaka loi röt panabun ku ba cöl kek kəc baai pandu, ku ba wēt tē cī yin bī nhom tak tēnē piirduic aköldēt.



Yen acöl

Raan luoidiē ee

Ajuiserdiē tēnē baai ye tīt ku mīth muk apath ee

Tēnē wēl kők Ajuiser Kuony Rēer Luööt ēbēn (Permanency Support Program), neem [www.facs.nsw.gov.au/psp](http://www.facs.nsw.gov.au/psp)